

Подготовка к работе с персональным компьютером.

Для установления связи тестера универсального «Порт-2М», «Порт-5» (далее по тексту «Тестер») с персональным компьютером (далее по тексту «ПК»), необходимо установить на «ПК» программное обеспечение «Port-X_v01»:

Открыть папку «Драйверы» и запустить файл «CDM21228_Setup». Далее выбрать «Extract», «Далее», «Готово».

Подключить «Тестер» к «ПК» с помощью USB-кабеля. При подключении «ПК» должен сам определить подключаемое устройство.

В случае, если «ПК» не определил «Тестер» как COM-порт, нужно открыть на «ПК» Диспетчер устройств, выбрать «Неизвестное устройство», нажать на нём правой кнопкой мыши, выбрать «Обновить драйвер», далее в процессе обновления выбрать файл «ftd2xx.dll», находящийся в папке «Драйверы» USB-диска.

Работа с «ПО».


Для загрузки отчетов от «Тестера» нужно включить «Тестер», войти в меню «Оптика» - «Архив» - «Связь с ПК». Тестер перейдёт в режим ожидания запроса от «ПК», на экране «Тестера» появится надпись: «Статус: ожидание».

Далее нужно открыть папку «Port-X_v01» и запустить файл «Port-X_v01.exe».

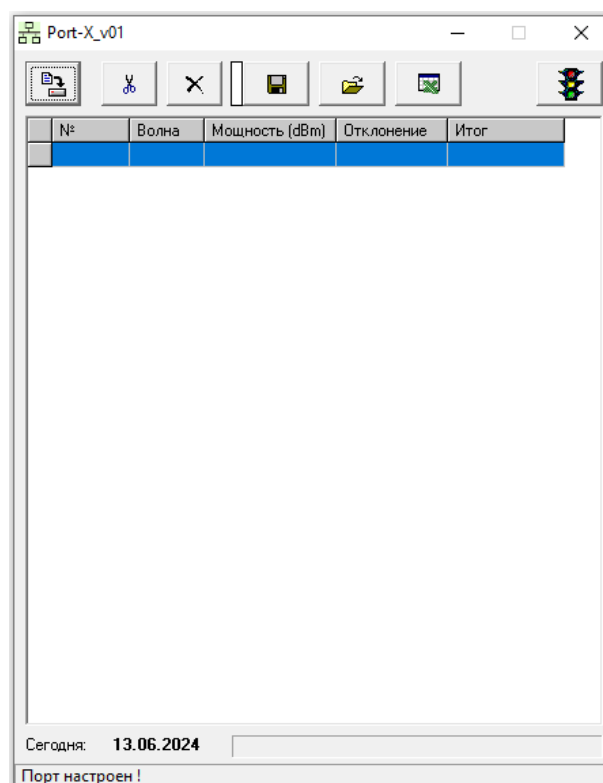
В случае копирования ПО на другой носитель, необходимо, чтобы в папке с файлом «Port-X_v01.exe» находилась папка «Cfg».

После запуска программы на «ПК» появляется следующая экранная форма.

Примечание: для упрощения знакомства с ПО, назначение кнопок и иконок появляется на экране в виде подсказки при наведении на них курсора.

В окне программы «Port-X_v01» нужно нажать кнопку  «Принять записи из тестера», после чего, в случае успешного подключения, в таблицу будут загружены отчеты от «Тестера». В процессе передачи на экране «Тестера» появится надпись: «Статус: передача».

В случае неудачного подключения на экране появится сообщение «Порт не найден». В этом случае необходимо проверить корректность подключения USB-кабеля, установки драйвера и перезапустить программу.



Процесс передачи будет сопровождаться заполнением индикатора загрузки в нижней части окна программы. «Тестер» передаёт сразу весь архив записей, сохранённых в его памяти. По окончании передачи на экране «Тестера» появится надпись: «Статус: Успешно!», после чего «Тестер» вернётся в меню «Архив».

После приёма данных в окне программы «Port-X_v01» появятся данные в табличной форме.

Назначение кнопок:



Удалить строку из таблицы.



Очистить таблицу от записей.



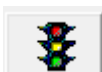
Сохранить данные из таблицы в текстовом файле.



Загрузить записи из файла.



Создать отчёт в файле Excel



Настройка рангового контроля

Для быстрой оценки измеренных значений оптической мощности в программе «Port-X_v01» предусмотрен режим рангового контроля. При нажатии на «Настройку рангового контроля» появляется следующее окно:

Здесь нужно вручную указать значение (порог) мощности, нажать «Принять» и все результаты со значением ниже порога будут помечены словом «Брак» (или любым на усмотрение пользователя), а значения выше или равные порогу будут помечены словом «Норма» (или любым на усмотрение пользователя). Программа вычисляет для каждого значения мощности отклонение от порогового уровня. Данные рангового контроля сохраняются в таблицу.

При нажатии кнопки «Сохранить», на экране появится окно сохранения документа Windows.

При нажатии кнопки «Создать отчёт в файле Excel» открывается окно Excel, в которое загружается таблица с результатами измерения и рангового контроля.

Панель настройки режима рангового контроля.

Порог допустимого уровня мощности (dBm)

Текст сообщения в колонке "Итог":

Принять

Последнюю версию программного обеспечения для связи с компьютером можно скачать на сайте предприятия на странице изделия после раздела «Комплект поставки». Замечания и пожелание по работе программного обеспечения можно отправить по адресу info@kbsv.ru